

Zoom

les dossiers thématiques de l'académie de Rennes

Que deviennent les élèves de 3^e ?

suivi de la cohorte de 1999

Cette étude analyse le **parcours scolaire des collégiens de 3^e** des établissements publics de l'académie à partir de 1999.

- **Les parcours**, de la 3^e à la terminale générale technologique et professionnelle, sont schématisés en mesurant les fréquences de passage aux différents niveaux. (p. 2)
- Les parcours sont caractérisés grâce à des **indicateurs généraux et d'indicateurs de performance** des différentes voies. (p. 3)
- Ces indicateurs sont déclinés selon les différents critères qui caractérisent la population suivie : **sexe, PCS regroupées, et classes d'âge agrégées**. (p. 4 et 5)
- Un graphique analyse les indicateurs d'un **BAPE** et les situe par rapport à la moyenne académique. Ceci permet de regrouper les BAPE en fonction de la proximité de leurs profils. (p. 6 à 8)

La cohorte d'élèves étudiée

Ses caractéristiques



L'étude porte sur l'ensemble des élèves scolarisés durant l'année 1999-2000 dans les 3^{es} générales, d'insertion ou technologiques des établissements publics de l'académie soit 21 236 élèves. Leur parcours est analysé à partir de la base "SCOLARITE" qui couvre le réseau public et privé sous contrat.

→ Parmi ces élèves, 2 800 ne sont plus jamais scolarisés dans le second degré public ou privé de l'académie entre 2000 et 2004 : ils ont pu sortir vers une autre académie, ou se diriger vers un autre réseau d'enseignement hors champ du système d'information scolarité (privé hors contrat, agriculture, mer, apprentissage...) ou sortir du système éducatif.

→ Pour les 18 436* élèves qui poursuivent des études en 2000-2001 et au-delà :

12 929* s'engagent dans la voie générale et technologique, 11 668 [90%] atteindront la terminale générale ou technologique dont 7 905 [61%] dès la rentrée 2002, c'est-à-dire en effectuant un parcours régulier sans redoublement.

5 601* s'engagent dans la voie professionnelle (2^{nde} pro-1^{ère} année de CAP en 2 ans) parmi lesquels 3 267 [58%] poursuivront au delà de la terminale BEP, 2 634 [47%] atteindront le niveau IV général technologique ou professionnel dont 2 027 [36%] dès la rentrée 2003, c'est-à-dire sans redoublement depuis la 3^e.

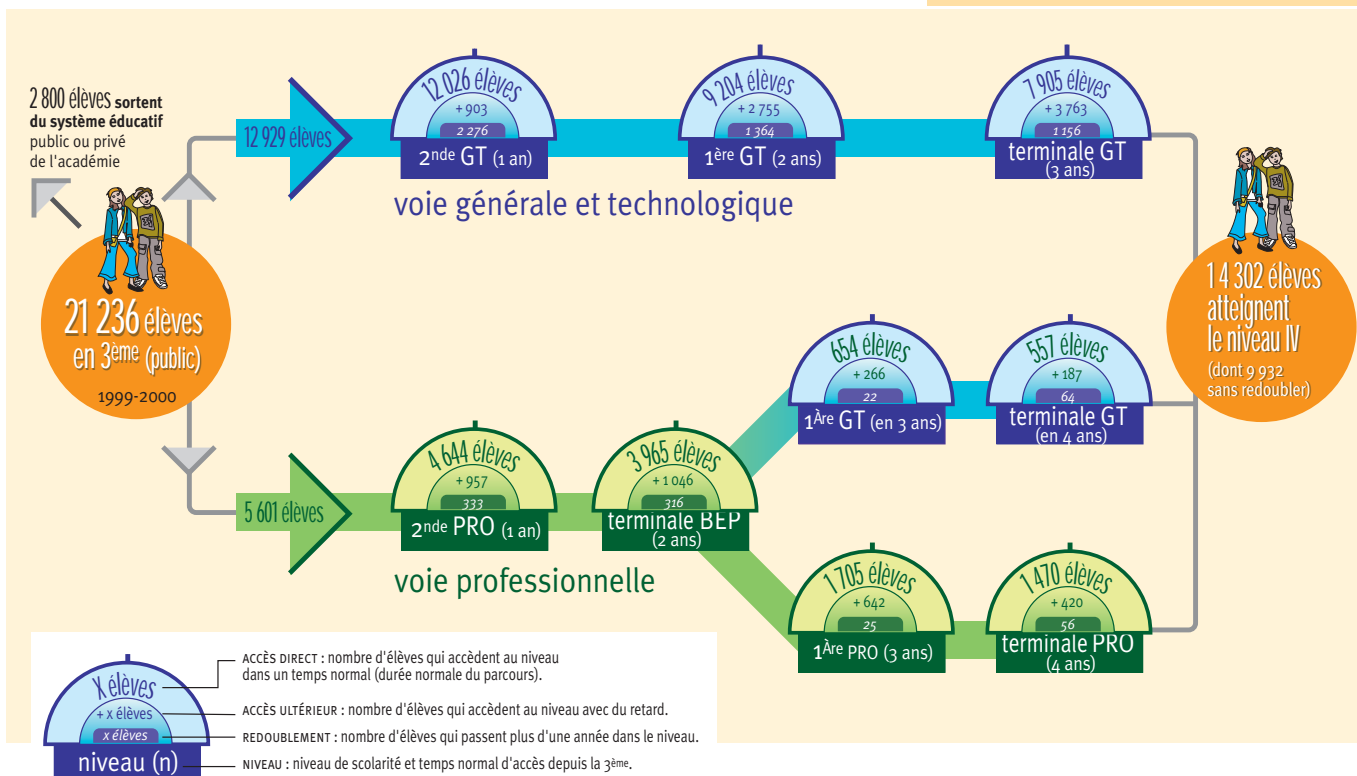
* Quelques élèves ont été comptés deux fois car ils se sont réorientés d'une voie à l'autre.

- 1 890 élèves atteindront le niveau IV professionnel et 744 auront rejoint la voie générale et technologique après le BEP pour atteindre le niveau IV.
- Au total, 14 302 [77,6%] élèves de la cohorte atteignent le niveau IV dont 9 932 [53,9%] sans redoubler (3 ans pour ceux qui optent pour la voie générale et technologique après la 3^e et 4 ans pour ceux qui empruntent la voie professionnelle).
- On recense 5 060 [27,4%] élèves ayant redoublé au moins une fois dans leur parcours en 2nd cycle.
- L'analyse détaillée des parcours montre que 10% des élèves de la cohorte qui accèdent au niveau IV auront démarré leur parcours en 3^e dans un établissement public et atteignent le niveau IV dans un établissement du réseau privé sous contrat.
- Le schéma ci-dessous précise les compteurs relevés aux différents niveaux des parcours en repérant à chaque niveau : l'accès direct (durée normale du parcours), l'accès ultérieur (retard enregistré avant l'accès au niveau), le nombre d'élèves ayant redoublé au moins une fois dans le niveau.

EXEMPLE DE LECTURE

- 12 026 élèves ont accédé à la 2^{nde} générale et technologique (GT) dans le temps normal (c'est-à-dire dès 2000-2001).
- 903 élèves ont accédé à cette classe plus tard (après 2000-2001).
- 2 276 élèves ont passé plusieurs années en 2^{nde} générale et technologique (GT).

Le parcours en chiffres des élèves



Analyse des parcours

les indicateurs

Un certain nombre d'indicateurs caractérisent le parcours :

Indicateurs généraux

- 1 Taux de 3^e net** : effectif de la cohorte de 3^e (21 236 élèves) diminué des élèves sortis du système éducatif (2 800), rapporté à l'ensemble des élèves de 3^e de la cohorte.
- 2 Taux de non redoublement** : nombre d'élèves de 3^e qui n'ont pas redoublé rapporté à l'effectif de 3^e net.
- 3 Taux d'accès de la 3^e au niveau IV** : effectif atteignant le niveau IV (quelque soit la durée) rapporté à l'effectif de 3^e nette.
- 4 Part de la voie générale et technologique (GT) en 2^{nde}** : effectif de 2^{nde} générale et technologique (GT) rapporté à l'ensemble des 2^{ndes}.
- 5 Part de la voie générale et technologique (GT) au niveau IV** : effectif de terminale générale et technologique rapporté à l'ensemble des terminales générales et technologiques (GT) et professionnelles.

Indicateurs de performance de la voie générale et technologique

- 6 Taux de promotion de 2^{nde} générale et technologique (GT) au niveau IV** : effectif de terminale GT diminué de l'effectif passé par le BEP, rapporté à l'effectif de 2^{nde} GT.
- 7 Taux de fluidité du parcours générale et technologique (GT)** : effectif de terminale GT y accédant sans redoublement rapporté à l'effectif total accédant au niveau IV GT hors effectif issu du BEP.

Indicateurs de performance de la voie professionnelle

- 8 Taux de promotion de 2^{nde} professionnelle au niveau IV** : effectif de terminale professionnelle et de Terminale GT issu du BEP, rapporté à l'effectif de 2^{nde} professionnelle.
- 9 Taux de fluidité du parcours professionnel** : effectif de terminale professionnelle et de Terminale GT issu du BEP, y accédant sans redoublement, rapporté à l'effectif total accédant au niveau IV par la voie professionnelle.

Parcours des élèves les taux académiques



- Près de 90% des élèves de la cohorte ont été scolarisés au moins un an, en 2nd cycle, dans l'académie après la 3^e, entre 2000 et 2004.
- Deux sur trois n'ont aucun redoublement enregistré dans leur parcours.
- 80% des élèves qui ne sortent pas après la 3^e accèdent au niveau IV.
- La part de la voie générale et technologique de 70% en 2^{nde} représente près de 90% au niveau IV.
- Si 90% des 2^{ndes} générales et technologiques accèdent au niveau IV, seuls 70% l'atteignent sans redoubler.
- Un peu moins d'un élève sur deux de 2^{nde} professionnelle accède au niveau IV (GT-pro) mais 80% l'atteignent sans redoubler.

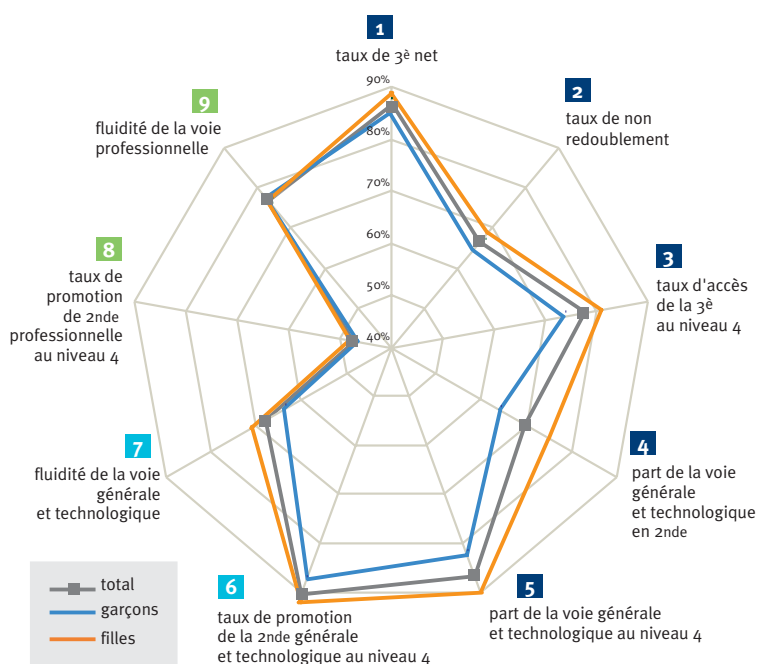
Analyse des parcours (suite)

Parcours par sexe

La voie générale et technologique prépondérante pour les filles

L'analyse des parcours selon le sexe montre que **les indicateurs sont plus forts pour les filles**, que ce soit pour le non redoublement ou l'accès au niveau IV.

- En 2^{nde} si 64% des garçons optent pour la voie générale et technologique, ce choix concerne trois filles sur quatre.
- Au niveau IV 90% des filles et 83% des garçons sont en terminale générale et technologique.
- Les performances de parcours dans la voie générale et technologique sont meilleures pour les filles avec un taux de promotion supérieur (92% contre 88% pour les garçons) et une plus grande fluidité (71% contre 64%).
- En revanche, les différences sont peu marquées pour les performances de parcours dans la voie professionnelle (promotion au niveau IV : 48% pour les filles et 46% pour les garçons ; fluidité identique à 77%).



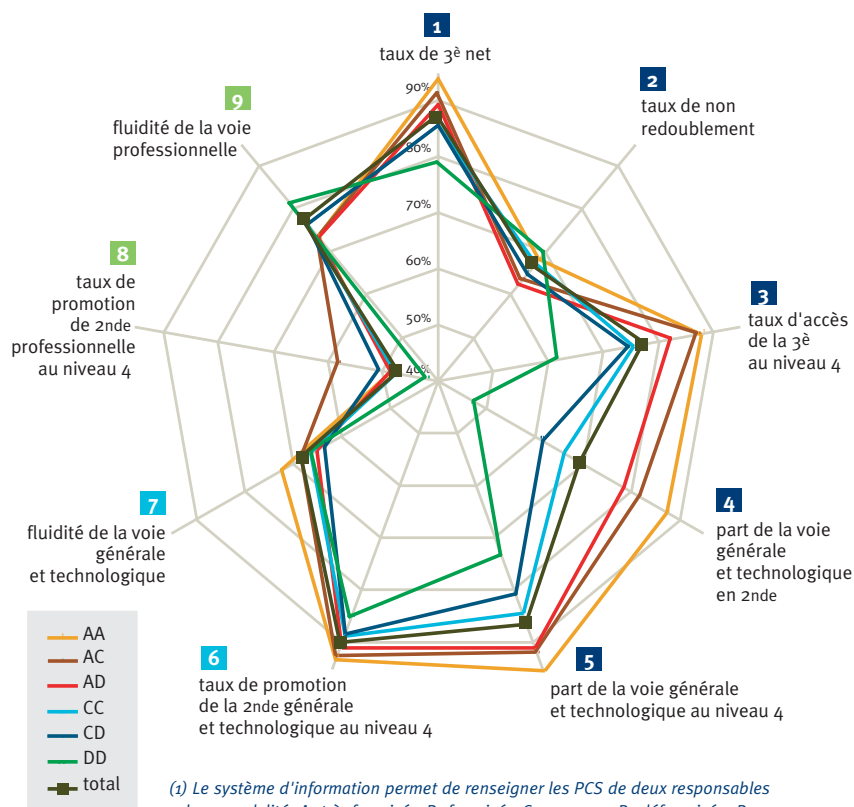
Parcours par PCS

La voie professionnelle prépondérante pour les catégories défavorisées ⁽¹⁾

Le parcours des élèves d'origine socio-professionnelle défavorisée (D) est amputé dès la classe de 3^e par un taux de sortie plus fort que la moyenne (cf. taux 3^e nettes 79% contre 94% pour les catégories favorisées (A) et 87% en moyenne).

Pour les élèves qui poursuivent, leur parcours est marqué par :

- un accès plus faible au niveau IV (62% contre 88% pour les A et 78% en moyenne)
- une minorité opte pour la voie générale et technologique en 2^{nde} (48% contre 87% pour les A et 70% en moyenne)
- une performance de parcours dans la voie générale et technologique plus faible tant dans la promotion au niveau IV (85% contre 90%) que dans la fluidité (66% contre 68%)
- une promotion au niveau IV par la voie professionnelle très faible (42% contre 47% en moyenne) caractéristique d'un parcours qui s'arrête souvent au BEP, mais pour ceux qui atteignent le niveau IV un taux de fluidité meilleur que la moyenne (81% contre 77%).



(1) Le système d'information permet de renseigner les PCS de deux responsables selon 4 modalités A : très favorisée, B : favorisée, C : moyenne, D : défavorisée. Pour l'analyse on a regroupé les catégories A et B dans la catégorie A et on a gardé les couples de PCS : AA, AC, AD, CC, CD, DD. Pour les cas où une seule PCS était renseigné on a regroupé celle-ci dans la paire jumelle correspondante soit A avec AA, C avec CC, et D avec DD.

Analyse des parcours (suite)

Parcours par âge

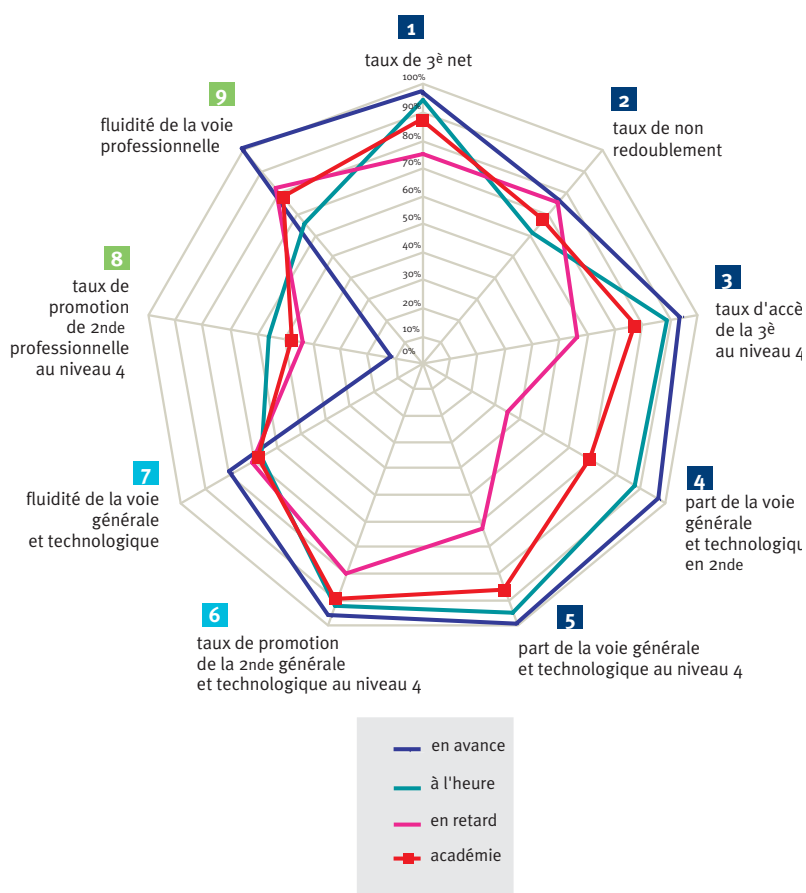
Les élèves en retard en 3^e privilégient la voie professionnelle

En 1999 la répartition des élèves de 3^e par âge est la suivante : 40% des élèves ont au moins un an de retard.

Les parcours des élèves en fonction de l'âge dans la classe de 3^e font apparaître :

- Pour les élèves "en avance" : le parcours se fait quasiment exclusivement par la voie générale et technologique avec des performances de promotion au niveau IV et de fluidité supérieures à la moyenne.
- Pour les élèves "à l'heure", le parcours se fait très majoritairement par la voie générale et technologique avec des performances de promotion au niveau IV et une fluidité proche de la moyenne. En revanche, le taux de promotion au niveau IV des candidats à la voie professionnelle est supérieur à la moyenne (56% contre 47%) mais la fluidité de ce parcours est freinée (66% contre 77%).
- Pour les élèves "en retard" on note d'abord une sortie non négligeable après la 3^e puisque le taux de 3^e nettes n'est que de 75% contre 87% en moyenne (en volume les 3/4 des sortants de 3^e sont des élèves en retard).
- Pour ceux qui poursuivent après la 3^e, un peu plus de la moitié seulement atteint le niveau IV essentiellement par la voie professionnelle, avec de bonnes performances de promotion et de fluidité. Pour ceux qui ont opté pour la voie générale et technologique en 2nde, 80% atteignent le niveau IV avec une bonne fluidité (70%).

	année de naissance	effectif	%
en retard 2 ans et +	1983 et -	2013	9%
en retard 1 an	1984	6529	31%
à l'heure	1985	12218	58%
en avance	1986 et +	476	2%
		21236	100%



Les parcours par BAPE

Les neuf indicateurs de caractérisation des parcours ont été calculés pour chaque BAPE. Pour les situer par rapport à la moyenne académique, ces indicateurs ont été rapportés à la valeur de l'indicateur académique.

Ceci permet d'obtenir un indice qui vaut 1 si l'indicateur du BAPE est équivalent à celui de l'académie, supérieur à 1 si l'indicateur BAPE est plus grand, et inférieur à 1 s'il est plus petit.

Le graphique en radar permet de situer le profil de chaque bassin par rapport à la moyenne de l'académie symbolisée par une figure régulière centrale (position 1 sur chaque axe).

On peut essayer de classer et regrouper les BAPE selon leurs profils.

BAPE

de Rennes, Quimper, Saint Brieuc et Brest

Ces quatre bassins se caractérisent par une **prédominance de la voie générale et technologique**. Leurs indicateurs y sont plutôt supérieurs à la moyenne sauf le BAPE de Brest qui présente des performances moindres en terme de promotion et de fluidité ainsi qu'en redoublement.

Le BAPE de Quimper affiche des valeurs supérieures sur tous les indicateurs.

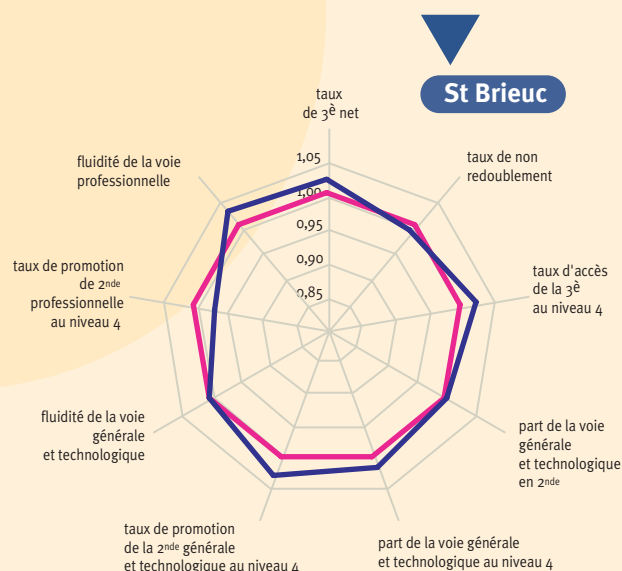
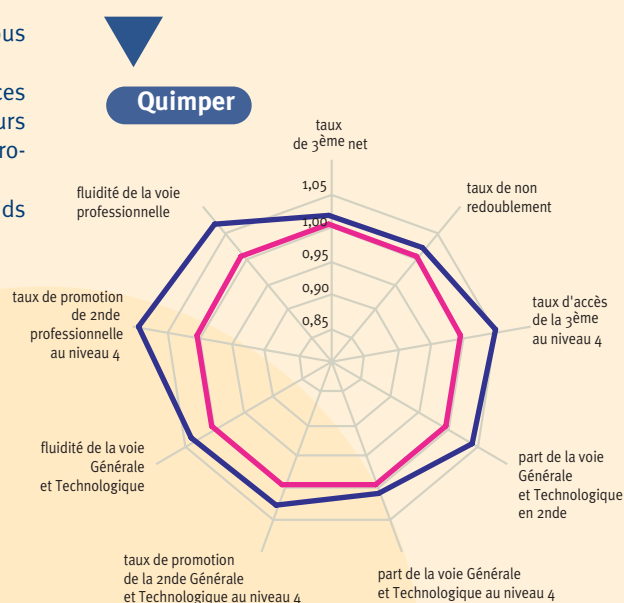
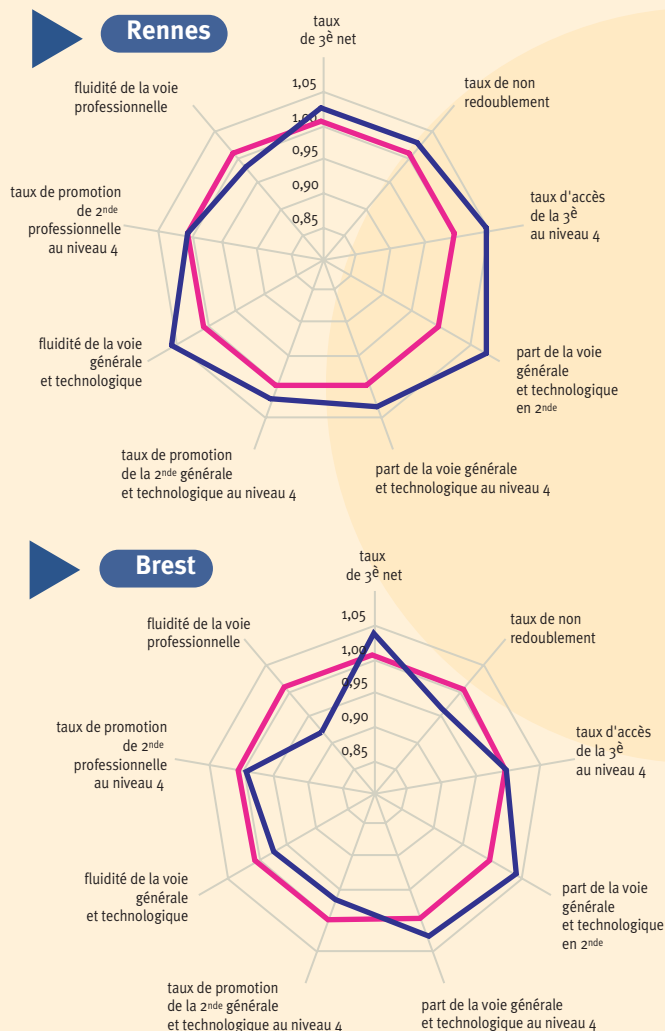
Le profil est du même type sur Rennes avec des performances moindres sur la voie professionnelle. A St Brieuc, les valeurs sont proches du profil académique avec une perte dans la promotion de la 2nde pro au niveau IV.

Tous les autres bassins de l'académie présentent un poids plus faible pour la voie générale et technologique.

Exemple de lecture

Part de la voie général et technologique (GT) au niveau IV :

- pour l'académie = 86,8%
- pour le BAPE d'Auray-Ploërmel-Vannes = 81,7% soit indice $81,7/86,8 = 0,941$
- BAPE de Rennes = 90,1% soit indice $90,1/86,8 = 1,038$



Les parcours par BAPE (suite)

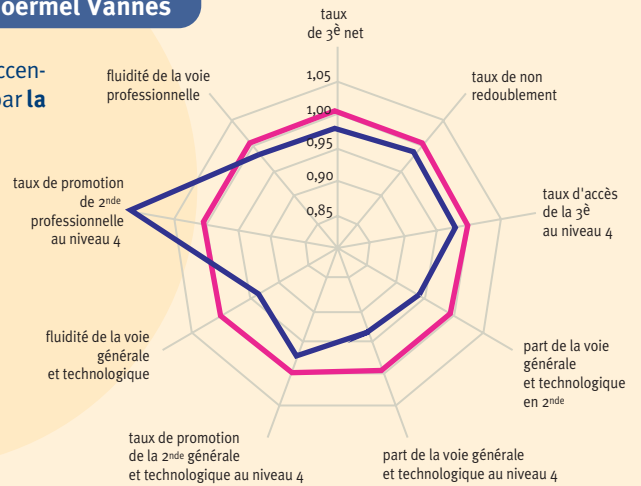
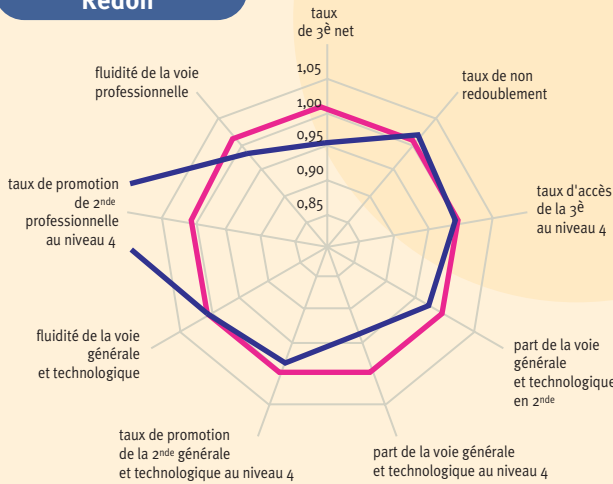
BAPE

de Auray-Ploërmel-Vannes et Bain de Bretagne-Redon

Auray-Ploërmel Vannes

Bain de Bretagne Redon

Ces deux BAPE partagent un profil accentué sur la promotion au niveau IV par la voie professionnelle.

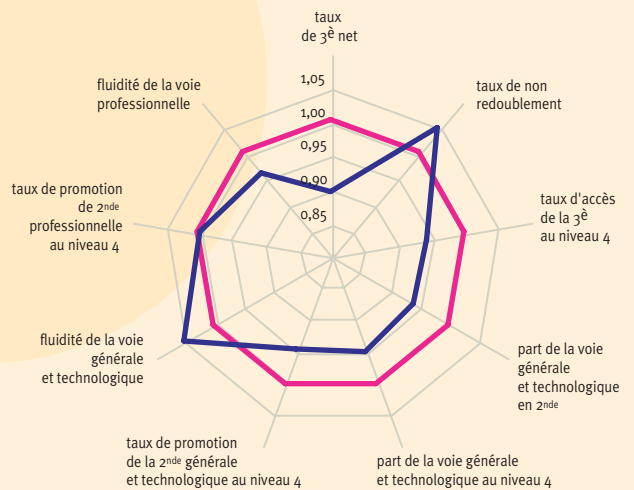
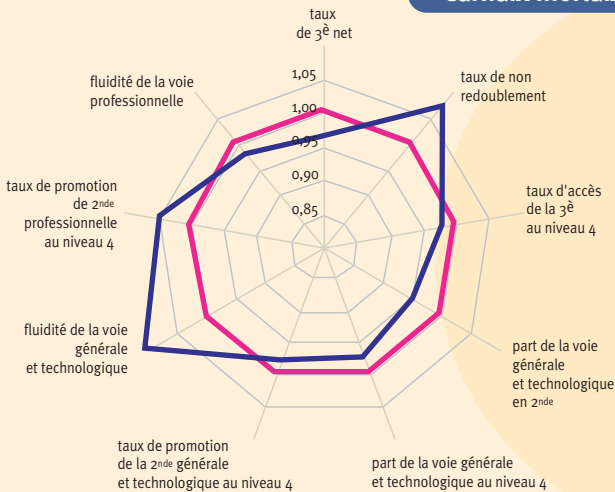


BAPE

de Carhaix-Morlaix et Fougères-Vitré

Carhaix Morlaix

Fougères-Vitré



Ces deux bassins présentent la similitude d'un profil étiré sur la diagonale SO-NE correspondant à un **niveau de redoublement faible** qui profiterait en particulier à la **fluidité du parcours dans la voie générale et technologique**. Sur les autres axes les valeurs sont plus proches de la moyenne dans le BAPE de Carhaix-Morlaix. Dans le BAPE de Fougères-Vitré, la valeur faible du taux de 3^e nettes, qui semble caractériser des sorties nombreuses après la 3^e, peut résulter de sortie vers les académies limitrophes du bassin. Le même effet pourrait affecter le BAPE de Bain-Redon ci-dessus.

Les parcours par BAPE (suite)

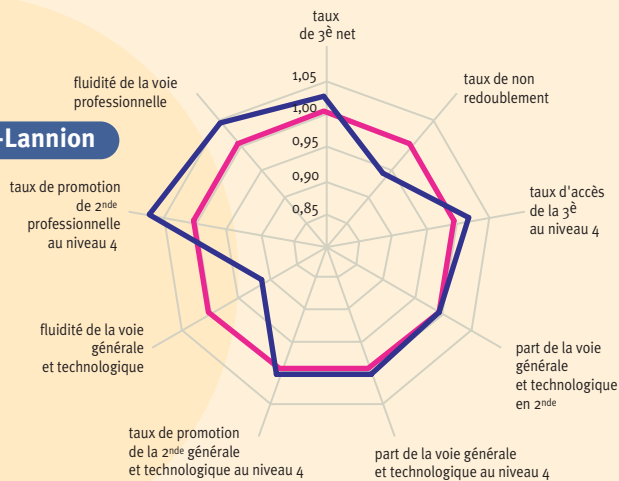
BAPE

de Guingamp-Lannion

Guingamp-Lannion

A l'inverse des deux BAPE précédents, on constate ici des valeurs faibles sur la diagonale SO-NE soit des **redoublement plus importants et une fluidité ralentie dans la voie générale et technologique.**

Sur les autres axes les indicateurs sont proches de la moyenne et même assez supérieurs pour ce qui concerne les parcours dans la voie professionnelle et pourrait permettre d'assimiler ce bassin à ceux de Rennes, Quimper et Saint Briuc.

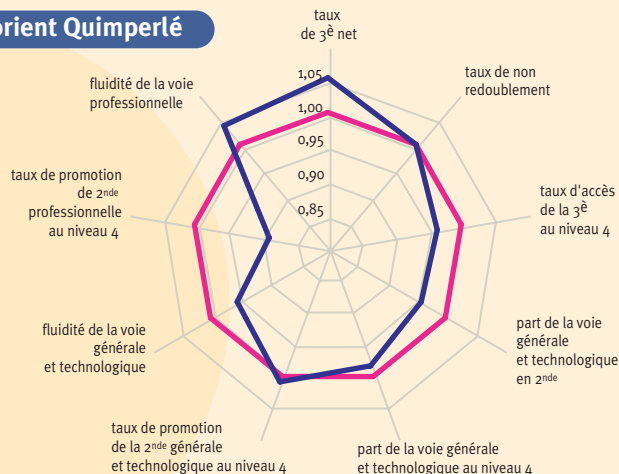
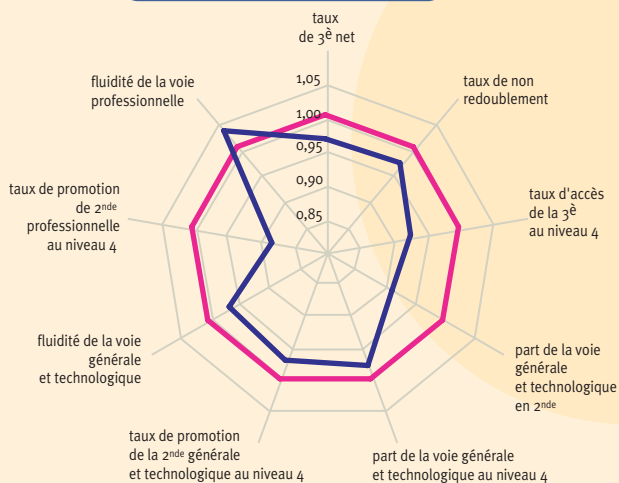


BAPE

de Combourg-Dinan-St Malo et Lorient-Quimperlé

Lorient Quimperlé

Combourg Dinan St-Malo



Les deux BAPE ont un profil du même type en particulier sur les performances des parcours.

Les particularités portent sur **le taux de 3^e nettes faible** dans le premier (peut-être en raison d'une académie limitrophe), d'autre part la **voie générale et technologique (GT) est plus importante** dans le bassin de Lorient-Quimperlé avec une **promotion au niveau IV** qui y est également **plus forte**.

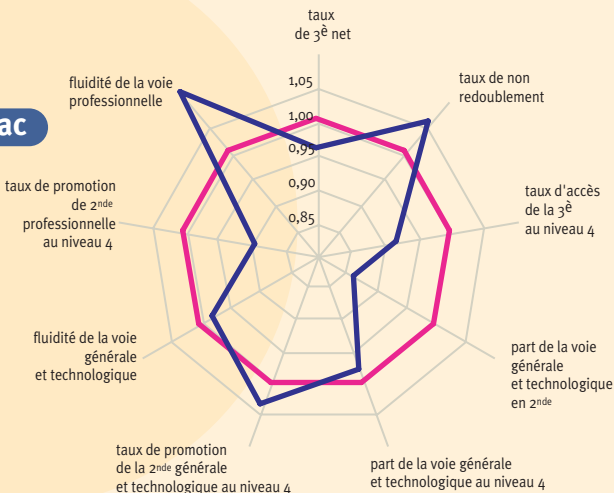
BAPE

de Pontivy-Loudéac

Pontivy Loudéac

Ce BAPE présente un profil atypique et très irrégulier : **Faible accès au niveau IV**, voie générale et technologique très réduite mais dans laquelle la promotion au niveau IV est performante et la fluidité peu éloignée de la moyenne.

En revanche, **la voie professionnelle y est nettement plus importante que la moyenne**, peu performante en promotion au niveau IV mais d'une grande fluidité. Le taux de **non redoublement** étant plutôt élevé, les sorties doivent y être importantes après le niveau V.



Directeur de la publication
le recteur, Serge GUINCHARD

Rédactrice en chef
Nathalie Le Garjean

Dossier préparé par
le service des études,
de la prospective
et du pilotage (SE2P)

Maquette, illustrations
rectorat communication

ISSN 1259-1092